



祥欣公司十年育种发展之路

汇报人 | 韩雪峻



上海祥欣畜禽有限公司
2023年3月

- ~2010，国内最强双肌臀种猪的打造；
- 2010年，国家生猪核心育种场（首批16家之一）；
- 2015年，国家生猪动物疫病净化场（首批24家之一）；
- 2017年，国家遗传改良种公猪站（首批两家之一）；
- 2017年、2019年，国家种猪性能测定评比，大约克、杜洛克分别成为冠军（权重最高）；
- 2020年，国家无猪非瘟疫病小区核查验收通过（首批17家之一）；
- 2020年，公司成为国家农业龙头企业；
- 2022年，公司成为国家猪种业振兴的“阵型企业”（25家之一）。

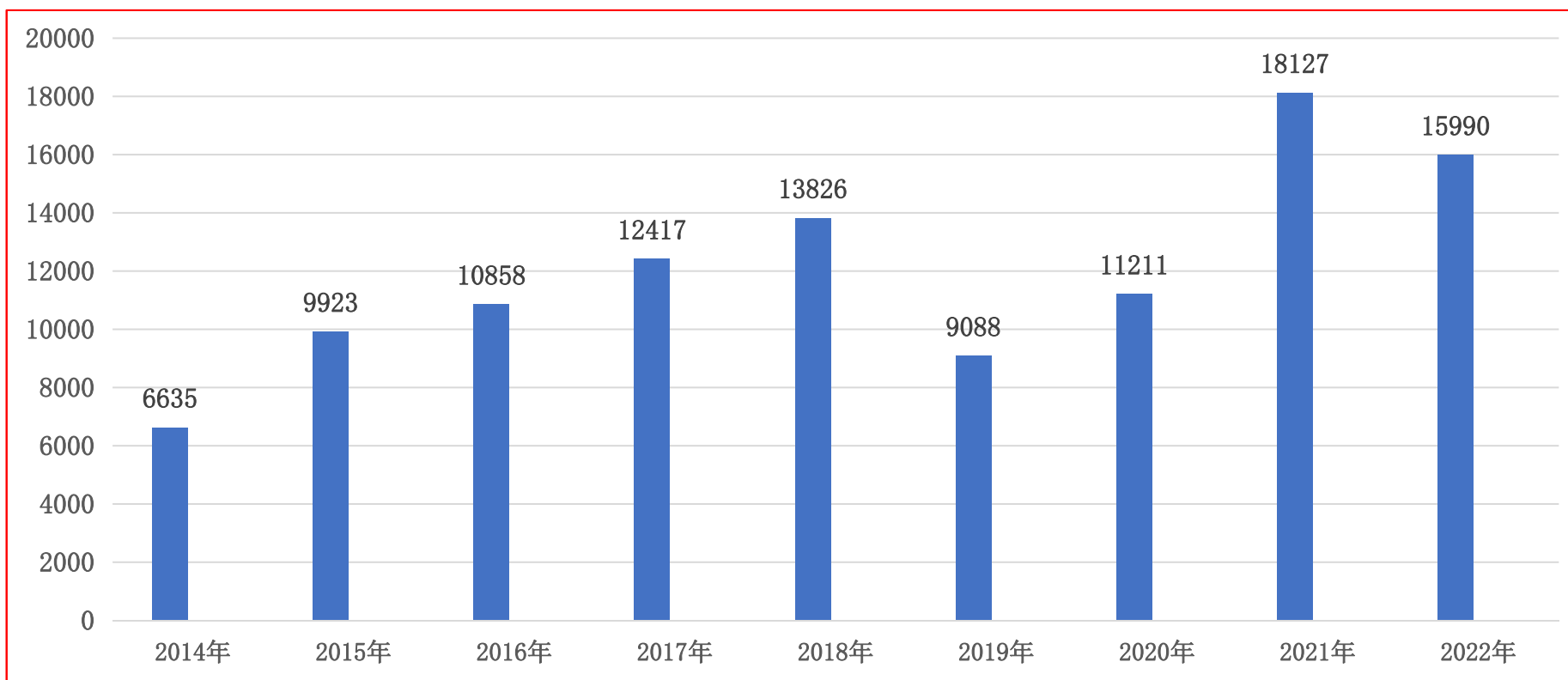
1

祥欣育种十年发展历程



核心群全群测定

- **种猪测定数量庞大：**实行核心育种群全群测定，8年累计测定92085头（11510头/年），测定量达最大化，选择强度高，遗传进展快！（注：全国核心育种场年均测定5158头）



选配计划逐年提升

2.2→选配计划执行情况←

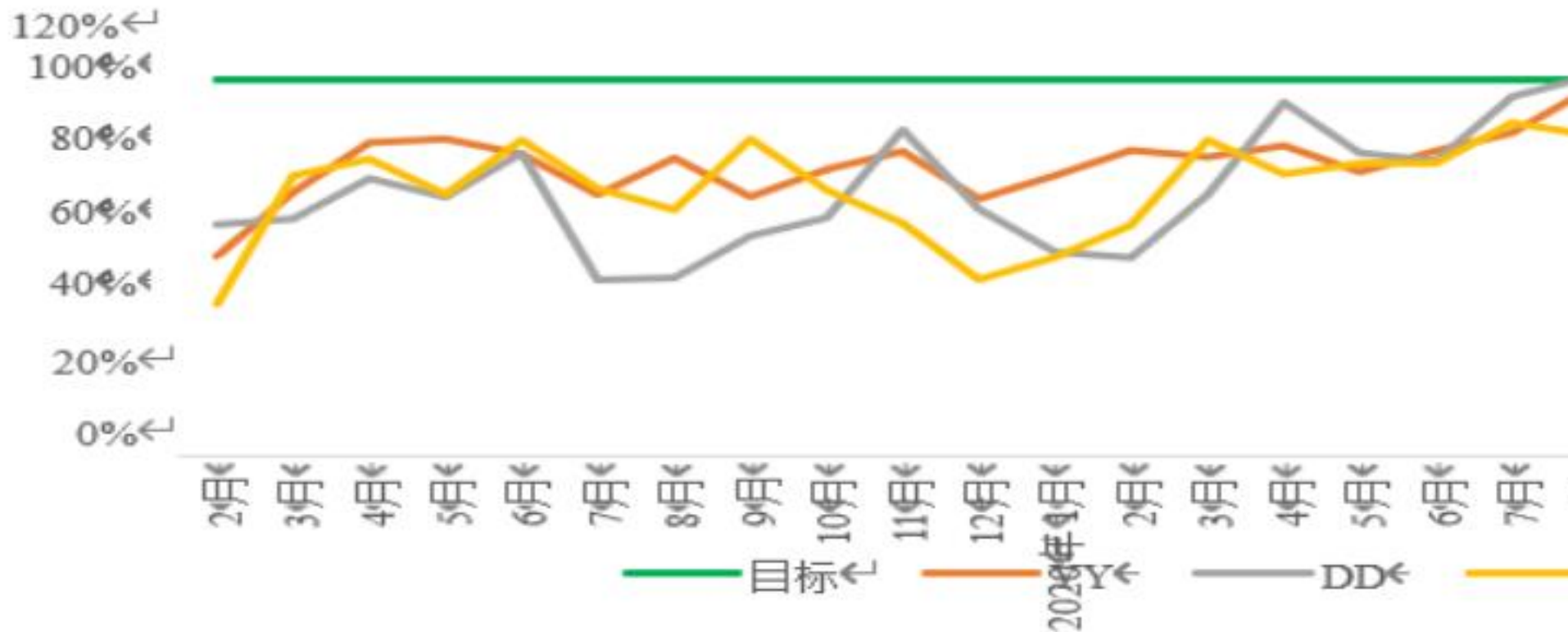


图 4-选配计划执行吻合情况←

表·5·4·月份选留种猪选择差

品种	测定量	留种量	留种率	父/母系指数		
				测定均值	留种均值	选择差
LL♂	83	6	7.23%	135.072±14.449	142.862±16.804	7.789
LL♀	85	11	12.94%	136.6±13.564	148.458±6.599	11.858
YY♂	198	8	4.04%	139.752±14.624	152.548±18.997	12.796
YY♀	616	40	6.49%	139.613±13.964	151.381±12.67	11.768
DD♂	105	7	6.67%	166.627±23.004	186.084±20.103	19.458
DD♀	137	16	11.68%	167.446±18.096	177.886±11.183	10.440

4→核心场监控数据

表·3·4·月份窝均活仔情况

品种	分娩窝数	目标	窝均活仔	环比	同比
YY	169	12	12.47	0.54↑	1.27↑
DD	54	8.5	8.52	-0.75↓	0.56↑
LL	47	11.5	12.02	-0.62↓	0.91↑

品种 分娩窝数 目标 窝均活仔 环比 同比

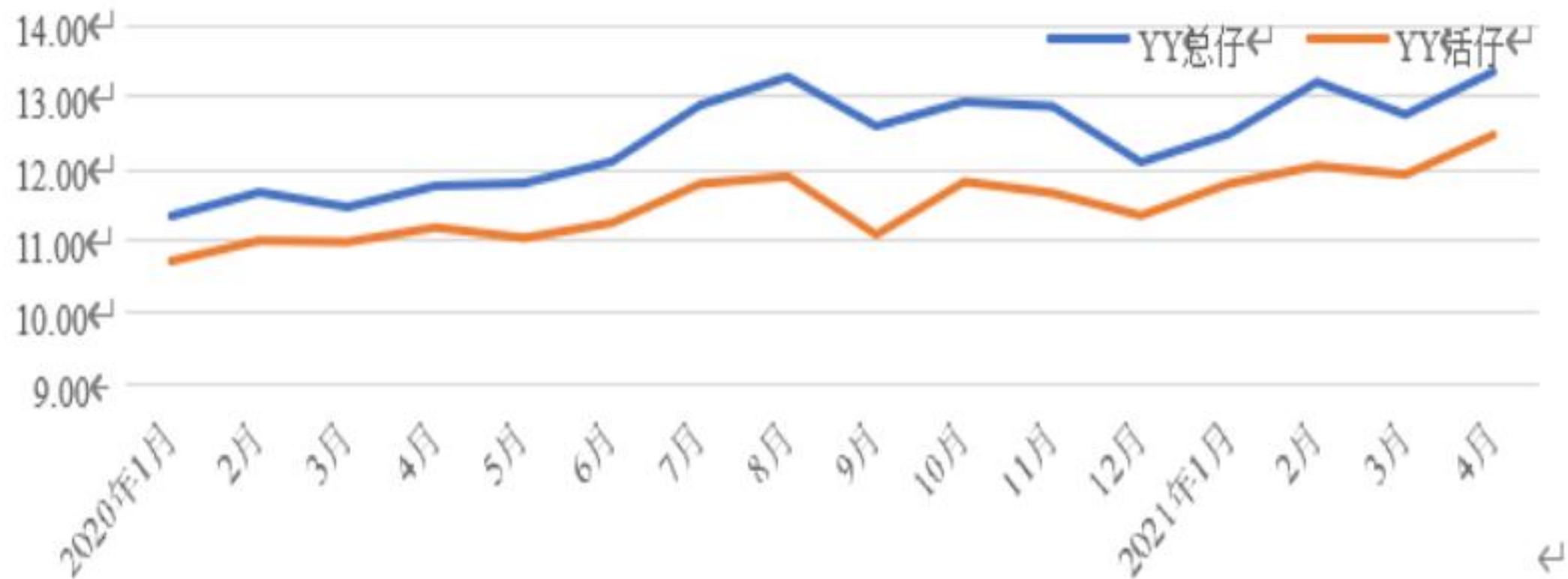


图 8·大白母猪产仔情况



图9-长白母猪产仔情况

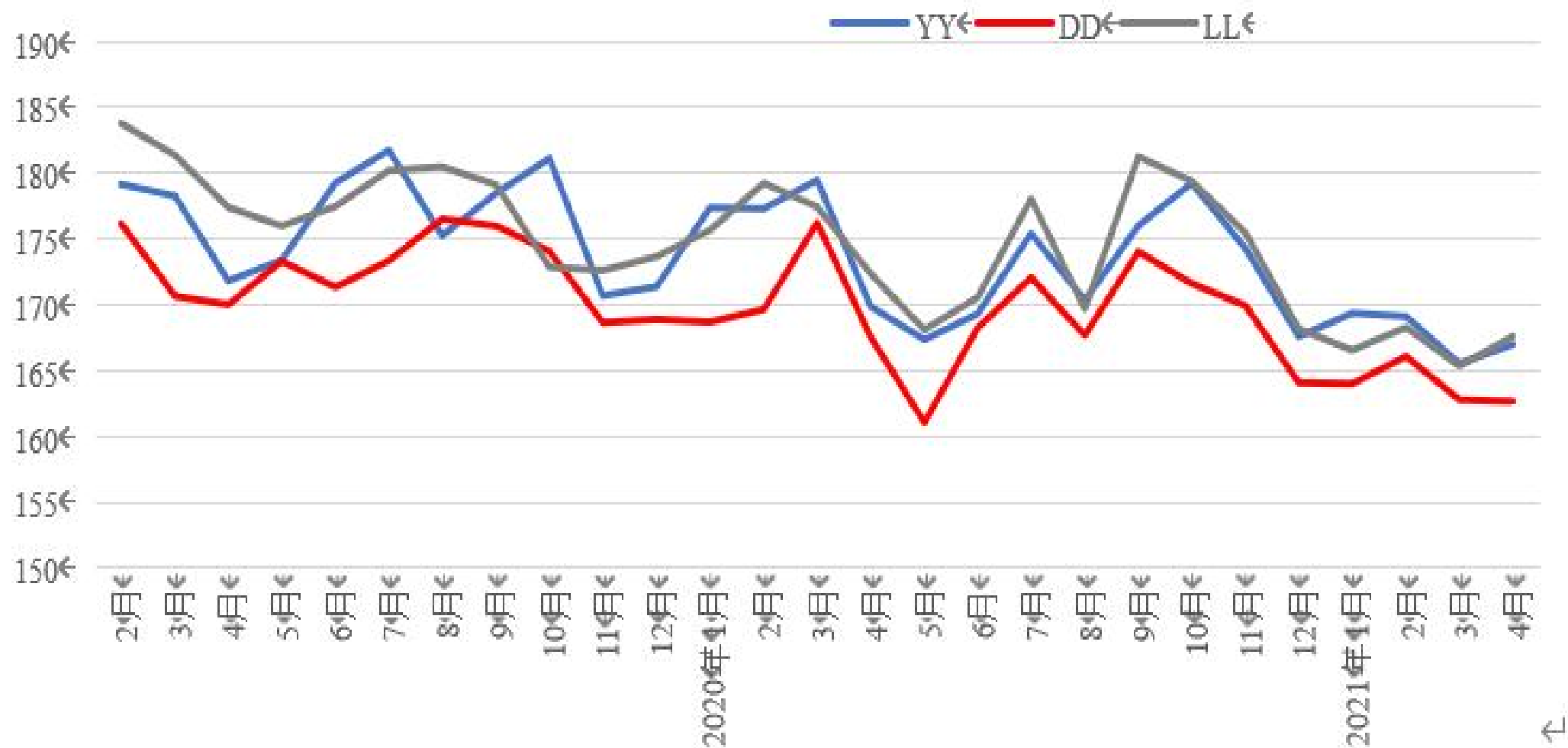


图 12 校正达 100kg 体重日龄情况

2023年2月云南代养场的测定数据

行标签	计数项:个 体号	平均值项: 母系指数	平均值项: 父系指数	平均值项: 校正115公 斤体重日 龄	平均值项: 校正100公 斤体重日 龄
☐美系大白	589	146.64	143.25	175.24	159.57
公	107	145.86	140.89	173.11	158.83
母	482	146.82	143.77	175.71	159.74
☐美系杜洛	224	161.46	163.21	177.96	161.33
公	114	164.43	165.77	173.47	158.58
母	110	158.38	160.56	182.62	164.17
☐美系长白	40	134.89	129.44	176.19	161.18
公	39	134.85	129.79	176.13	161.17
母	1	136.67	115.77	178.45	161.21
☐(空白)	1				
(空白)	1				
总计	854	149.98	147.84	176.00	160.11

3.3→遗传进展←



图 13·父系/母系指数遗传进展←

祥欣的育种**定位**—130公斤以上，乃至150公斤出栏

不同种猪终极性能-成本与产出对比（1000头母猪场）

对比项目	大体型猪			高产猪		
	产活仔数	12.5	12.5	12.5	13	13.5
初生重	1.5	1.5	1.5	1.4	1.35	1.3
年产胎次	2.3	2.3	2.3	2.3	2.3	2.3
成活率 %	0.88	0.88	0.88	0.88	0.88	0.88
上市体重	120	125	130	115	115	115
上市日龄	165	170	175	165	170	175
头数M/S/Y	25.3	25.3	25.3	26.5	27.5	28.5
体重W/S/Y	3043	3160	3277	3043	3160	3277

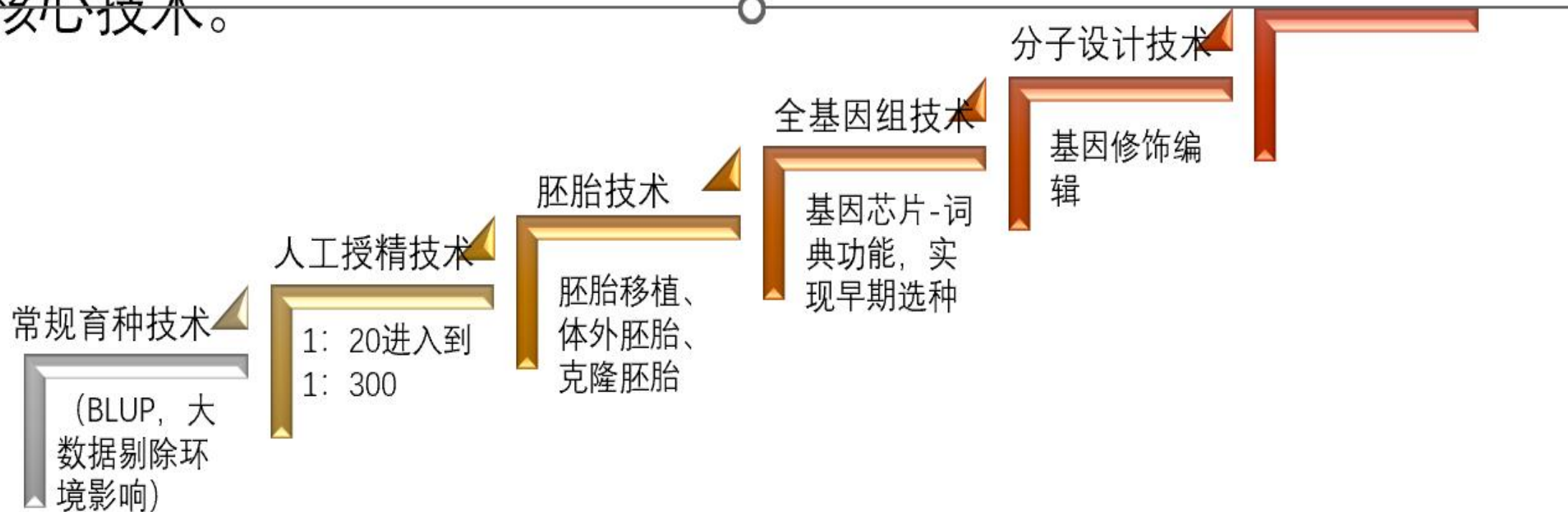
祥欣的育种**定位**—130公斤以上，乃至150公斤出栏

不同种猪终极性能-成本与产出对比（1000头母猪场）

对比项目	大体型猪			高产猪			
产活仔数	12.5	12.5	12.5	13	13.5	14	
体重W/S/Y	3043	3160	3277	3043	3160	3277	
料肉比	2.4	2.4	2.4	2.5	2.5	2.5	
总耗料	7303.2	7584	7864.8	7607.5	7900	8192.5	
饲料费	21909.6	22752	23594.4	22822.5	23700	24577.5	
料费差异	-912.9	-948	-983.1	912.9	948	983.1	
销售单价	7.2	7.2	7.2	7	7	7	
总收入	21909.6	22752	23594.4	21301	22120	22939	
肉猪差价	608.6	632	655.4	-608.6	-632	-655.4	
饲料成本差异	-912900	-948000	-983100	912900	948000	983100	全场每年多支出的饲料费
销售收入差异	608600	632000	655400	-608600	-632000	-655400	全场每年减少的销售收入
头数M/S/Y：每头母猪每年提供的上市肉猪头数							
体重W/S/Y：每头母猪每年提供的上市肉猪重量							

祥欣对专业化育种公司核心技术发展的理解

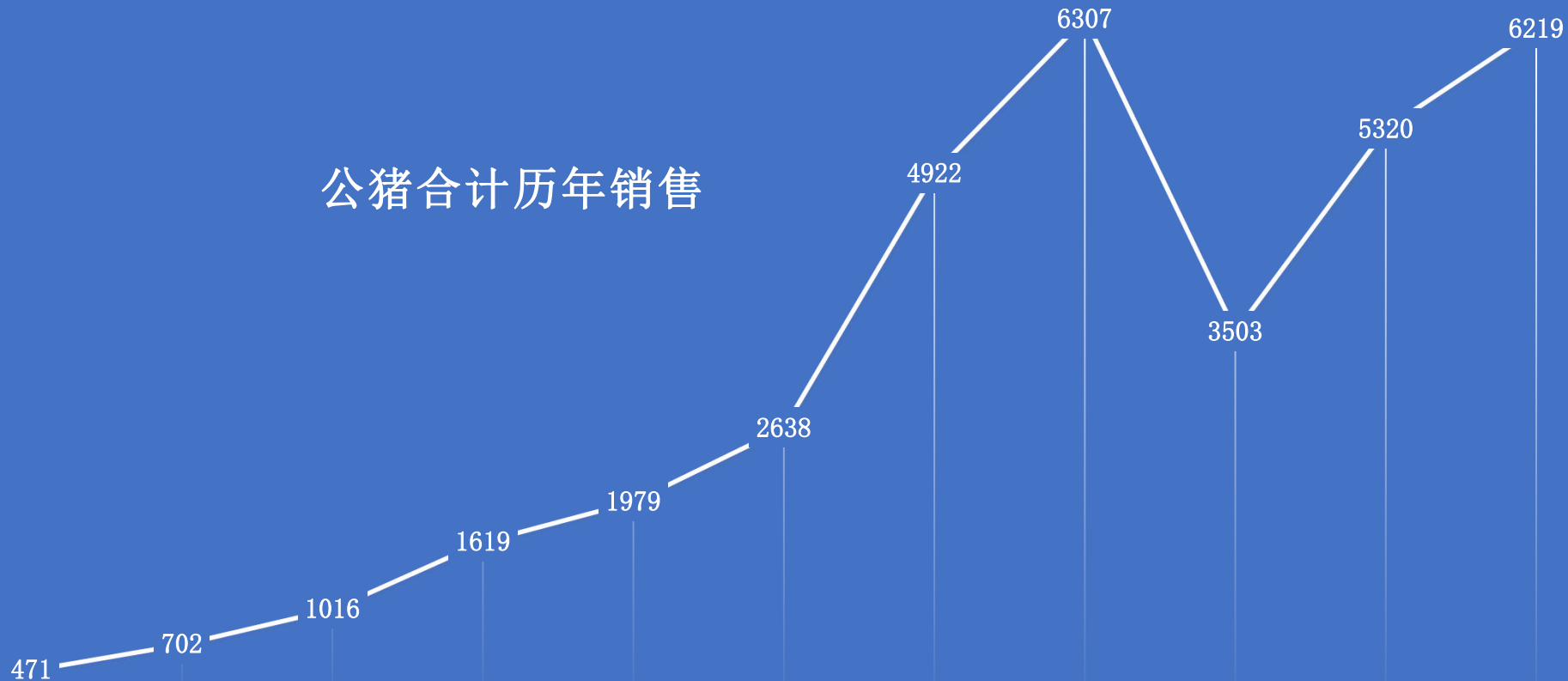
核心技术。



2

种猪销售——销售量发展历程

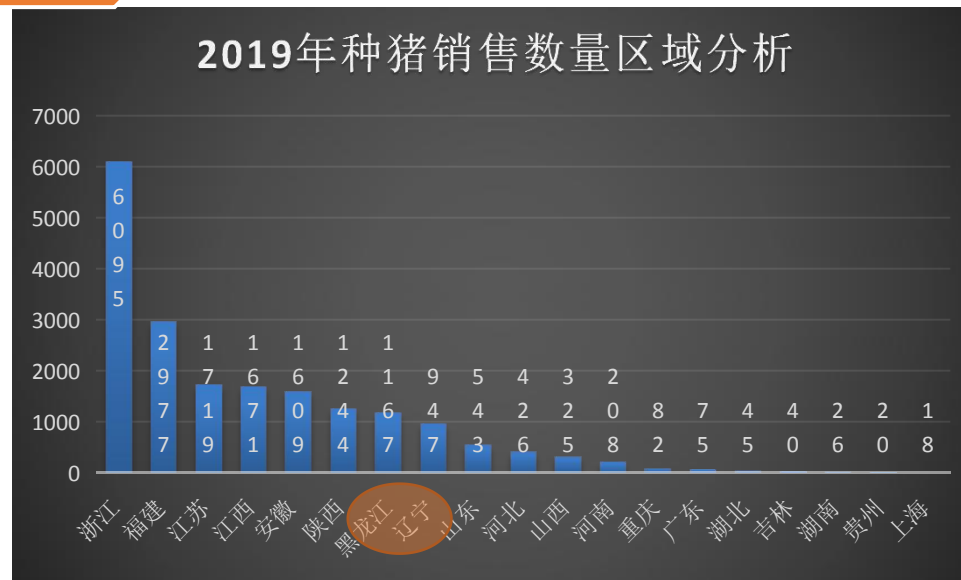
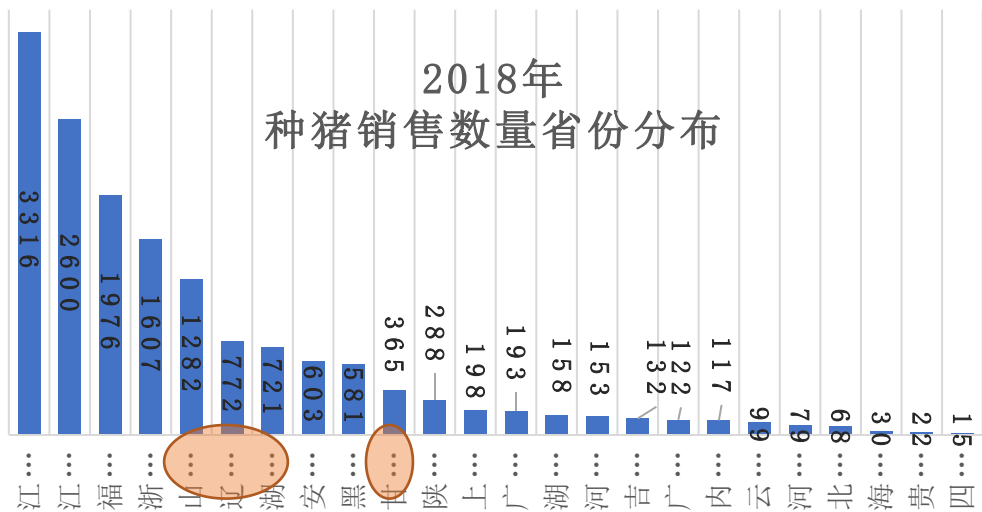
公猪合计历年销售



	2010年	2011年	2012年	2013年	2014年	2015年	2016年	2017年	2018年	2019年	2020年
— 公猪合计	471	702	1016	1619	1979	2638	4922	6307	3503	5320	6219

2

种猪销售——销售区域发展历程



上海祥欣畜禽有限公司 二〇一三年工作开展思路

年的目标已经制定，基本持平，但要顺利的完成这个目标，是具有一定的挑战性，需要全体员工发扬拼搏精神，打好今年这一仗。各场要制定各自的生产任务，主要从公司管理层面谈一下今年的工作思路。

具体的讲，主要计划从以下几个方面开展一年的工作。

第一、疫病防控。针对我场疫病防控形势日益扩大的趋势，深入研究探索疫病防治办法，建立起科学的疫病防控体系。

第二、销售管理。针对销售市场萎缩，即将投入生产，高端种猪即将上市的局面，积极采取销售激励及管理方案。

第三、生产管理。转变生产观念，提高效率，降低成本，实现效益。而我公司各场条件差异较大，应采取针对性的考核激励方式，实现生产管理者理清工作思路，查堵漏洞，及时发现问题，提高生产水平。

第四、巡查制度。巡查制度是生产管理的重要环节，巡查制度是生产管理的重要环节，巡查制度是生产管理的重要环节。

第五、统计变革。针对过去生产数据多，难以有更多的时间和精力投入生产现场，并且生产数据混乱，采取现代化的数据管理软件，实现日报日清，周、月等阶段性生产分析手段丰富化、科学化。

第六、育种工作。东滩新种猪所调整。

第七、团队建设。人才培养是公司不断发展壮大的基础，团队建设是生产管理的重要环节。

第八、生产管理。生产管理是生产管理的重要环节，生产管理是生产管理的重要环节。

疫病防控

销售管理

统计变革

育种工作

巡查制度

生产管理

团队建设

□ 建立起全员考核制度

包括月度、年度考核在内的薪酬制度在不断完善中，已经成为调动员工劳动积极性的有力抓手。例如：

1、场长的薪酬有四部分组成，月度基本工资、月度考核工资、年度考核工资，年度效益工资；

- 月度基本工资体现了考勤、加班、福利等；
- 年度考核里包含了劳动量奖、效率奖、成本奖。

三、逐步建立起一个“全员绩效考核”的生产管理制度。

目的就是针对过去对生产管理人员的评价，主要是看生产效益、看报表、听汇报，而我公司各场条件差异很大，评估难以做到科学的情况，制定具有针对性的考核激励方式，转变为以看生产结果（效率）、看过程为主的考核评估方式。

目前已经初步完成了“猪场助理以上管理人员的薪酬绩效考核方案”、“育种员工作考核方案”、“防疫员工作考核方案”、“配种员工作考核方案”、“统计员工作考核方案”、“饲养员薪酬绩效考核方案”。

这里简单谈一下“猪场助理以上管理人员的薪酬绩效考核方案”，应该说是试行方案。

方案是将管理人员的薪酬划分为四个部分：一是基本工资部分，根据级别月度发放，场长4000元，副场长3500元，助理3000元；二是月度重点工作考核部分，月度考核后发放，场长1000元，副场长800元，助理600元，月度重点工作考核涵盖了生产管理的全方面，明确了场长的工作方向、内容、权重，这也是一个过程管理方案，虽然钱不多，但如果真正落到实处，相信会帮助场长到年终拿到一个好的生产成绩。三是考核工资部分，日常记账，年底发放，又分为生产总量和生产效率两部分！生产总量就是将年初制定的生产任务目标，分解到日常的猪只出栏当中，具体内容见表1；生产效率就是根据各场不同品种的存栏数量，生产性能（产仔数、产胎数）、成活率综合制定出各场的每头母猪每年提供出栏猪只数量目标（具体内容见表2），每增减一头，增减2万元，上不封顶。

单位(元)	副场	助理	二元	原种母猪	普通公猪	测定公猪
考核工资	1	1	4	8	16	24
每每年均出栏数	一场	二场	三场	滨海		
MSY	16.9	18.1	18.4	16.9		

四是成本控制部分，年终核算年底发放。

- → 基本保健、治疗药物核定标准：50元/头出栏猪；节省部分按10%奖励；超出部分按5%扣罚。
- → 饲料方面：加强送料，称重管理。全年全群料比标准为3.1:1；每下降0.1，奖励6000元，封顶30000元/年；每超出0.1，扣罚5000元，封顶15000元/年。
- → 分阶段科学使用饲料，日常抽查中如发现严重违规现象，将对场长及相关人员进行处罚。

阶段	乳猪	小保育	大保育	育肥	全场小计
料比	0.05:1	1.5:1	2.2:1	2.7:1	3.1:1

- → 节约用水用电，在生产巡查中发现浪费水电现象，将给与场长及相关人员处罚。

东滩种猪场各生产团队月度考核

2014 年



东滩公猪站（ 月度）生产考核

序号	项目	指标含义描述	权重	标准及考核办法	考核
1	受胎率	配种后 35 日以内 B 超检测结果	10	95%；2 分/ ± 1%。	
2	总产仔数	包括死木弱畸	10	13 头；1 分/ ± 0.1 头。	
3	精液合格率	保存精液 3 天后活力 ≥ 60%	20	90%；2 分/ ± 1%。	
		群体（在站）有效使用率	15	90%；1.5 分/ ± 1%。	
4	被动淘汰率	肢蹄、疾病、精液质量等非育种价值原因死淘汰	20	4 头；-5 分/1 头。	
5	公猪站管理	团队凝聚力强，工作效率高；	5		
		记录完整规范；	5		
		生物安全及卫生标准高；	10		
		仪器设备保养维护好。	5		
合计			100		

东滩分娩舍（ 月度）生产考核

序号	项目	指标含义描述	权重	标准及考核办法	考核
1	PSY	指每头生产母猪一年断奶合格仔猪数量，影响因素包括母猪哺乳期膘情、断奶后发情率、炎症、产活仔数、成活率。	50	年标准 ≥ 24 头，月度 2 头；6 分/ ± 0.1 头，上不封顶	
2	分娩舍管理	团队凝聚力强，工作效率高；	10		
		产房整体及产床卫生	10		
		仔猪护理（剪牙断尾补铁、疫苗、保健、治疗、保温、补料、弱仔猪护理）	15		
		记录完整规范；	5		
		积极配合完成公司及场安排的其他重点工作	10		
合计			100		

东滩配怀舍（ 月度）生产考核

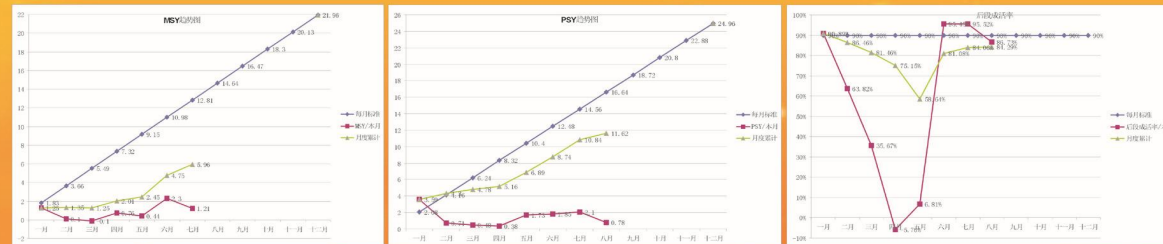
序号	项目	指标含义描述	权重	标准及考核办法	考核
1	配种计划	周配种计划标准为 65 头，结合标准分娩率 87%，达到周分娩 56 头，	30	满分范围为 62-68 头，范围之外每 ± 1 头，扣 10 分	
2	分娩率	≥ 87%	20	4 分/ ± 1%，上不封顶	
3	PSY	指每头生产母猪一年断奶合格仔猪数量，影响因素包括母猪膘情、断奶后发情率、返情率、流产率、母猪非正常淘汰率。	30	年标准 ≥ 24 头，月度 2 头；6 分/ ± 0.1 头，上不封顶	
4	配怀舍管理	团队凝聚力强，工作效率高；	5		
		记录完整规范；	5		
		积极配合完成公司及场安排的其他重点工作	10		
合计			100		

东滩保育舍（ 月度）生产考核

序号	项目	指标含义描述	权重	标准及考核办法	考核
1	成活率		70	97%；1.4 分/ ± 0.1% 头，上不封顶	
2	料肉比	以公司饲料出库为准；均衡生产前考核饲料浪费（及时调整饲料喂量及饲料种类类型）及时检查料线和料槽有无浪费	20	1.5；5 分/ ± 0.1，上不封顶	
3	保育舍管理	积极配合完成公司及场安排的其他重点工作	10		
合计			100		

东滩育肥舍（ 月度）生产考核

序号	项目	指标含义描述	权重	标准及考核办法	考核
1	成活率		40	98%；1 分/ ± 0.1% 头，上不封顶	
2	料肉比	以公司饲料出库为准；均衡生产前考核饲料浪费（及时调整饲料喂量及饲料种类类型）及检查料线和料槽有无浪费	20	2.5；5 分/ ± 0.1，上不封顶	
3	育肥舍管理	配合测定工作	10		
		配合销售工作	10		
		团队凝聚力强，工作效率高；	10		
		积极配合完成公司及场安排的其他重点工作	10		
合计			100		



统计工作的变革-生产销售管理全面信息化

The image shows a screenshot of the 'SunSung Smart Pig Management Platform' (上海祥欣互牧云智能养猪管理平台) Version 2.0. The interface features a dark background with a night view of a pig farm. At the top left, the SunSung logo and '祥欣种猪' (SunSung Boar Semen) are displayed. The main content area contains three application icons: '公猪站管理' (Boar Station Management) with a blue pig icon, '祥欣种猪' (SunSung Boar Semen) with a gold SunSung logo icon, and '祥欣猪精' (SunSung Boar Semen) with a blue pig icon and the text '猪精 SUNSING BOAR SEMEN'. On the right side, there is a login form with a yellow input field, a dropdown menu, a white input field, and a blue '登录系统' (Login System) button. Below the button is a '忘记密码?' (Forgot Password?) link. At the bottom, a copyright notice reads '© 2017 上海互牧信息科技有限公司 技术文档'.

祥欣®
SUNSING | 祥欣种猪

上海祥欣互牧云智能养猪管理平台 Version 2.0

公猪站管理 ·

祥欣种猪

祥欣猪精

登录系统

忘记密码?

© 2017 上海互牧信息科技有限公司 技术文档

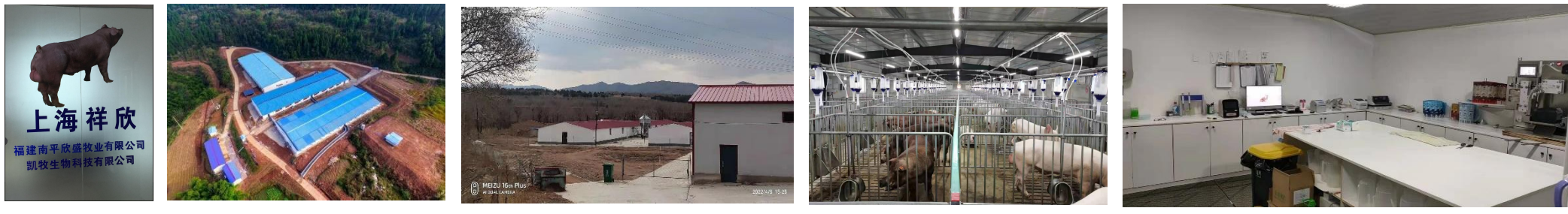
统计工作的升级——信息化成为生产管理的向导



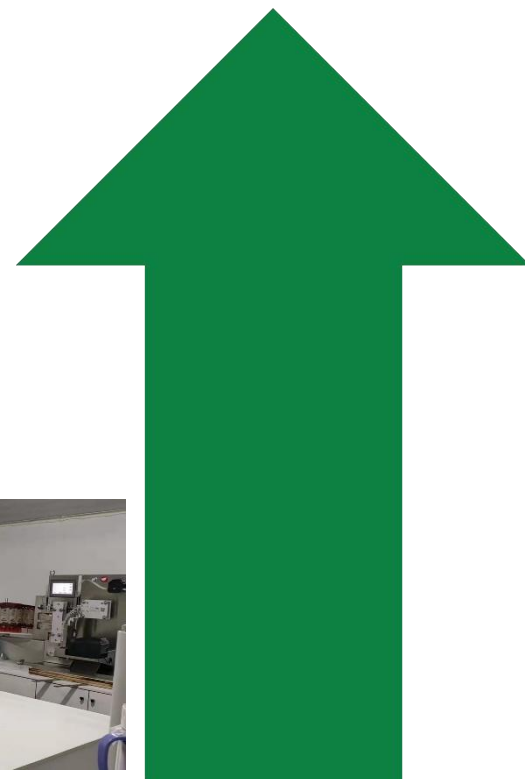


发展公猪站，是基因传递最快的一种方式

批次化生产的迅速发展为商业化公猪站的发展开辟出了广阔市场



2015年祥欣迈出对外发展公猪站的第一步



祥欣公猪体系介绍

这个体系，是从2015年起，第一家布局在上海以外的（福建南平），采用联盟合作加入方式，统一“祥欣猪精”品牌市场发展，统一使用经过测定评级的上海祥欣种公猪、标准化的猪精液生产流程和质量标准，等一整套管理方式建立起来的。



截止目前已经建成了一个遍布全国19个省市的22家公猪站。其中很多站都成为了省级公猪站或当地最大的种公猪站，为更好的传递祥欣优秀的种猪基因，为国内猪业发展做出了突出的贡献。

祥欣公猪站体系管理业务情况总结-信息化实施完成

基础数据系统 >>>



公猪档案、猪舍信息、人员档案、权限管理、疾病检测报告维护

公猪管理系统 >>>



公猪系谱、公猪健康记录、公猪免疫保健记录、公猪背膘测定记录

猪精生产管理系统 >>>



公猪猪群变动（购入、死、淘、销、转）、采精任务管理、公猪采精记录、猪舍环境温湿度监测、相关分析报表

猪精检测管理系统 >>>



原精检测数据（对接称和检测仪）、成品猪精检测记录（检测仪）、留样检测记录（对接检测仪）、相关分析报表

猪精灌装管理系统 >>>



通过检测数据，指导灌装机，灌装生产

报表管理系统 >>>



生产、检测、销售、猪精结算等相关报表

订发货管理系统 >>>



猪精发货管理、限货管理、发货时间调整、物流系统对接、猪精订货APP（针对大客户和经销商）

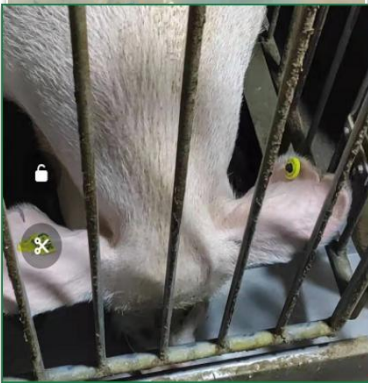
微信小程序 >>>



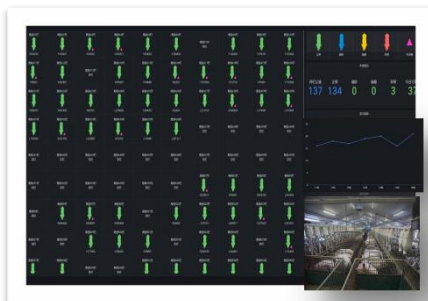
猪精订货小程序（针对散户和宣传资料）

2020年完成 8 大系统上线，2021年侧重市场服务业务(CRM)、财务业务、物联网生态链平台开发

通过信息物联网化实现了猪精生产的SOP



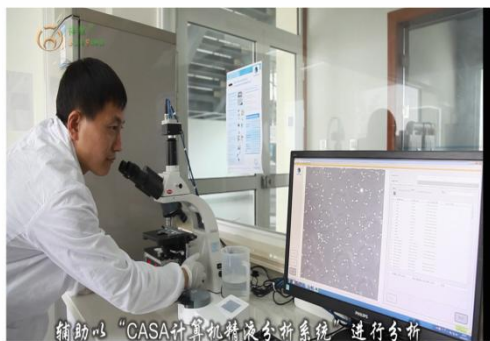
源头管理标签



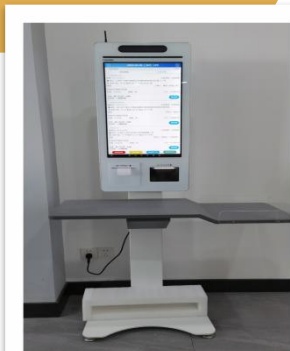
标准化流程作业



发往生产车间（实验室）的猪精，必须贴上源头标签，否则检测生产流程无法执行。



辅助以“CASA计算机精液分析系统”进行分析



出站质检监督
客户监督
总部监督

冷冻精液的应用场景

- 1. 精液质量：鲜精运输风险大，运输途中精液活力降低，导致客户不能按时配种——冷冻精液作为备选方案，鲜精出现问题，立即解冻冻精应急用，然后再邮寄新的鲜精，不影响客户生产**
- 2. 夏季高温：公猪原精活力降低，采精量降低——冷冻精液夏季解冻，冬季解冻活力一致，不会受高温影响，保持夏季配种成绩（分娩率，产子数等），避免因精液质量问题照成的损失**
- 3. 蓝耳病：蓝耳病阳性公猪站因公猪精液照成的蓝耳病传播——冷冻精液可做病原学检测，有核酸阳性精液舍弃不用，避免蓝耳病传播**
- 4. 非瘟：引种引精液都有风险——冷冻精液可长期保存，使用的精液可能是几年前的精液，并可以做 PCR 检测，确保猪场安全**
- 5. 育种级品种改良：核心育种场公猪站可将不同特点的公猪精液长期保存下来，建立基因库，保证基因多样性，备以后的品种改良使用**
- 6. 运输距离远：偏远地区，鲜精不能及时送达——冷冻精液可长途运输，不受时间和距离限制，现配现用**
- 7. 小的散养户：母猪体量小，不想养公猪，又想用到高性能种猪精液——冷冻精液可长期保存，一次性购买一年的量，可做到现配现用**

猪冷冻精液商业化生产



猪冷冻精液技术的研究与应用

序号	配种时间	头数	受胎率	窝产活仔数
1	4.7-5.19	247	93.61%	8.51
2	3.26-5.17	350	78%	9.01
3	8.17-9.10	418	83.33%	10.25
4	8.7-8.10	215	80%	9.35
5	8.13-10.6	420	90%	11.16
6	7.6-8.15	830	86.66%	9.41
7	7.23-8.20	319	84.21%	8.98
	总计	2799	85.4%	9.6

2019年的数据

二期汇总		配种头数	分娩	分娩率	总仔	合格仔	弱死胎	备注
第一批	冻精	10	10	100.0%	12.5	11.7	0.5	4月28配8月21生
	鲜精	10	10	100%	9.6	9.1	0.6	
第二批	冻精	7	7	100.0%	9.6	8.1	1.5	5月25配9月17日生
	鲜精	9	8	88%	12.4	11.5	0.6	
第三批	冻精	10	9	90.0%	11.3	11	0.3	8月12日配12月5日生
	鲜精	14	10	71%	10.6	10.3	0.3	
第四批	冻精	7	6	85.7%	8.3	8.2	0.1	10月9日配2月2日生
	鲜精	10	8	80%	11.1	10.7	0.4	
汇总	冻精	34	32	94.1%	10.7	10.1		
	鲜精	43	36	83.7%	10.8	10.3		

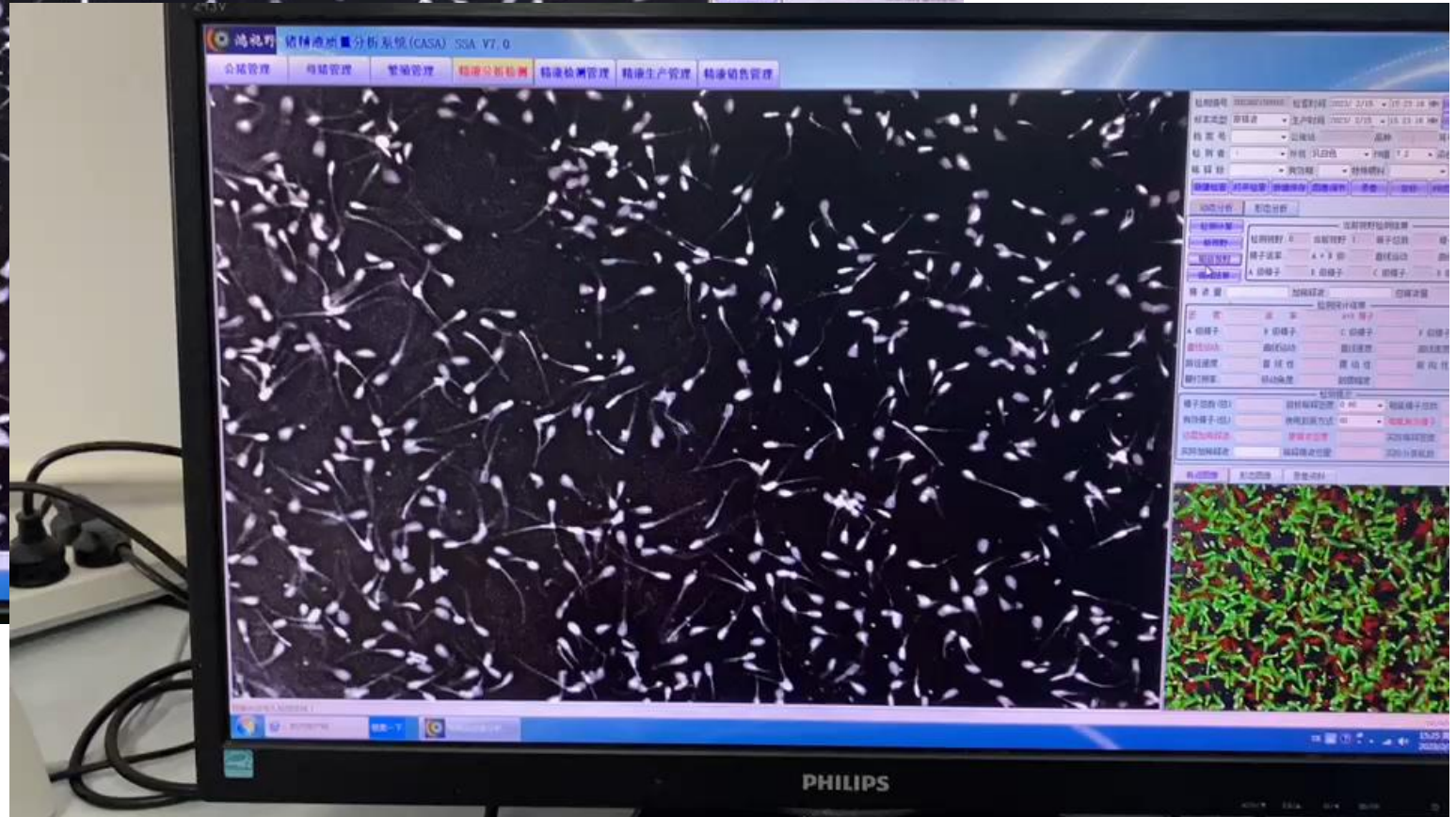
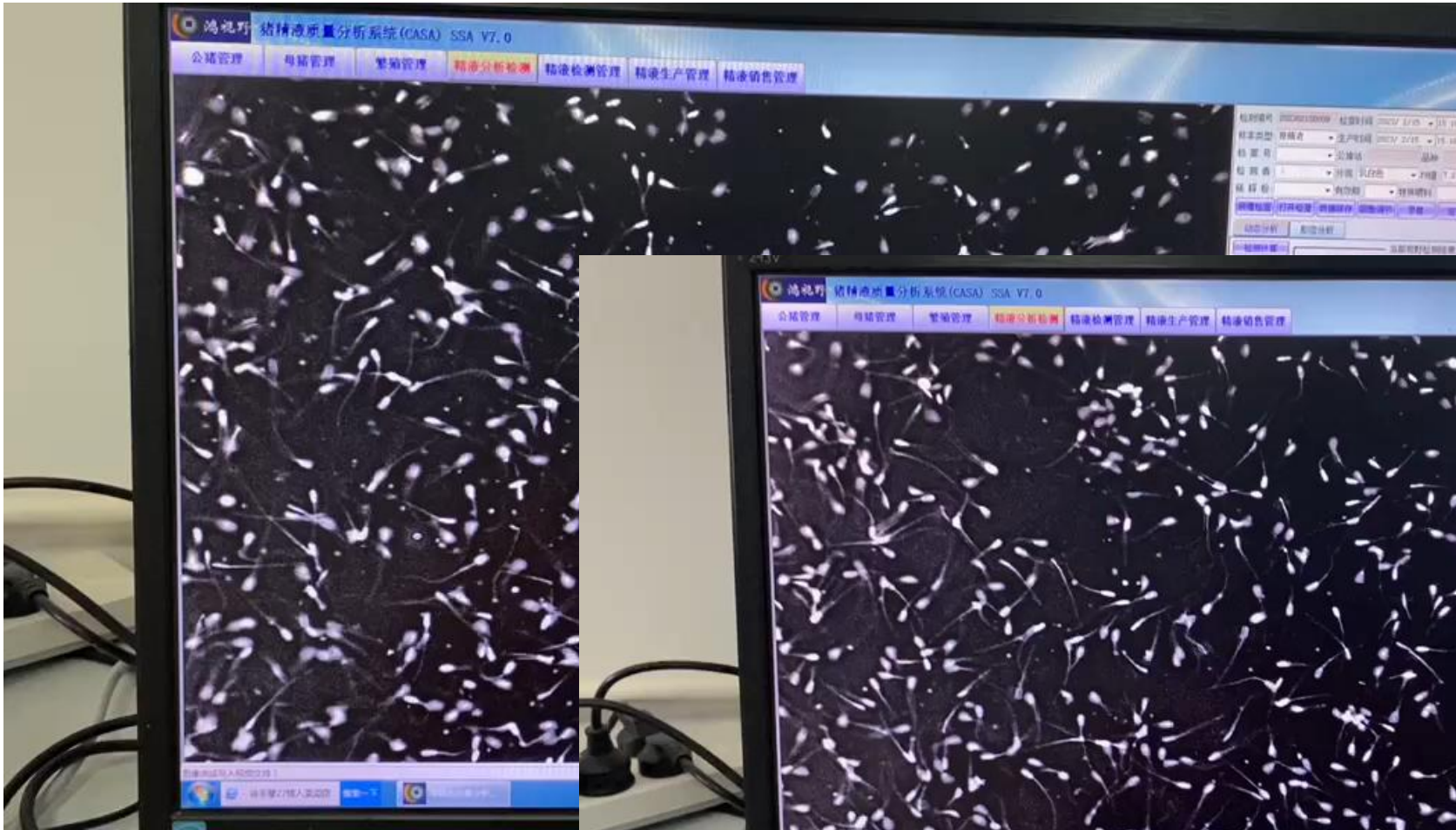
第五批 11月19日配, 3月14日预产

第六批 12月14日配, 4月8日预产

2023年的数据

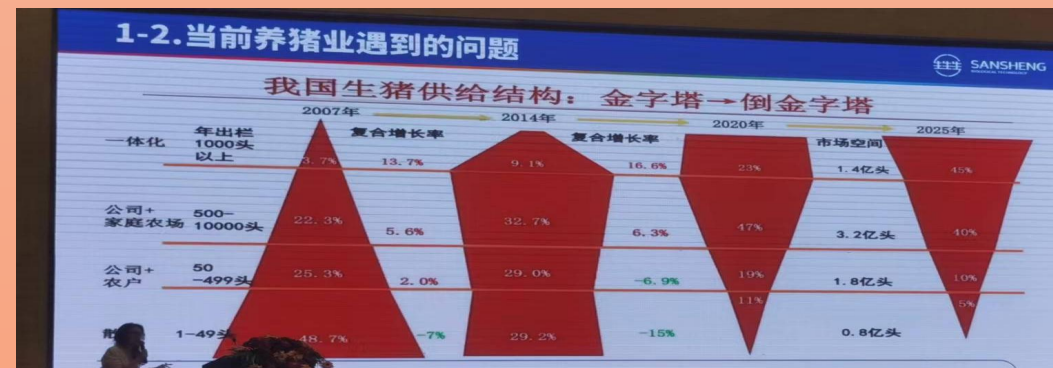
三期汇总		配种窝数	分娩窝数	分娩率	总仔	合格仔	弱死畸	备注
第一批	冻精	6	6	100.0%	10	9.1	1.25	4月22配, 8月15生
	鲜精	22	20	91%	11.4	10.8	0.6	
第二批	冻精	6	5	83.3%	16.6	13.8	2.1	5月6日配8月28生
	鲜精	15	15	100%	12.7	11.93		
第三批	冻精	10	5	50.0%	13.2	11.6	1.3	1头公猪精液问题全部返情
	鲜精	5	4	80%	12.5	11.5	1	6月18配10月10生
第四批	冻精	10	9	90.0%	12.4	11.6	0.8	7月23配, 11月14生
	鲜精	7	7	100%	13.9	12.1	1.8	
汇总	冻精	32	25	92.6%	12.82	11.44	1.38	
	鲜精	49	46	93.9%	12.3	11.43	0.87	

猪冻精活力展示



几个关于专业化育种公司发展之路的疑惑

- 祥欣种猪是美系猪吗？
- 与资本集团化种猪公司不同，专业化育种公司如何开展校企合作？
- 西方的种猪育种方式表明，育种是资金+时间+技术密集型工作，中国种猪市场是否也会由少数几家大集团垄断？
- 关于中国养猪业产业发展规模的问题



感谢大家的聆听



上海祥欣种公猪站
精液质量控制体系

10 质量追溯系统

公猪饲养系统

精液采集系统

精液传输系统

精液分析系统

精液制备系统

精液稀释系统

精液分装系统

精液贮存系统

精液配送系统

质量追溯系统

智慧分配器
智能控制温度、电
平流量、自动稀释
精液输入精确度最
高。

公猪饲养系统
精液采集系统
精液传输系统
精液分析系统
精液制备系统
精液稀释系统
精液分装系统
精液贮存系统
精液配送系统
质量追溯系统