

# 哈尔滨三元种猪繁育公司

**李玉田 董事长**

**电话：13796625858 18686865634**

**地址：哈尔滨市香坊区哈成路261号**



# 三元种猪繁育集团

## 一、企业历史 ( 1955-1998 )

- 1、国家级重点种畜禽场
- 2、国家领导人曾来场视察

## 二、基本情况 ( 1998-2024 )

- 1、黑龙江佐佑畜牧科技公司
- 2、哈尔滨培格种猪繁育公司
- 3、哈尔滨三元畜产实业公司
- 4、呼伦贝尔天佐牧业有限公司
- 5、呼伦贝尔天佑种猪有限公司
- 6、黑龙江华象良种猪繁育公司





## 三元种猪繁育集团

### 三、规模与荣誉

- 1、丹系法系能繁母猪4500头
- 2、单批次1100头种猪测定站
- 3、三个品系230头的种公猪站
- 4、年150人次猪场场长实操班
- 5、多所大学博士后科研基地
- 6、国家省市项目和荣誉30余项





## 哈尔滨三元育种公司

## 历史沿革 ( 1955-2024 )

1955 俄罗斯援建的种猪场，东北农学院教学科研基地

1962 刘少奇视察，工厂化养猪示范场，哈尔滨种猪场

1985 赵紫阳视察，国家级重点种畜禽场哈白猪育种基地

1998 李玉田回国创立三元种猪公司，能繁母猪300头

2002 成立万维畜牧研究所，猪冷冻精液受胎率达71%

2004 世界杰出华人企业家理事单位，年供种猪4000余头

2005 获世界银行和亚洲银行《优良种猪推广》项目支持

2008 引进美国冠军场种猪800头，与该公司开展联合育种

2009 东北农大博士后科研基地站，研究生毕业究生18人

2010 与东农合作《克隆猪研究》项目，破三项世界纪录

2013 国家级农业高新企业，全优秀民营科技企业

2015 呼伦贝尔天佐牧业成立，能繁母猪700头

2018 黑龙江佐佑畜牧公司成立，能繁母猪800头

2019 呼伦贝尔天佑种猪公司成立，能繁母猪800头

2020 黑龙江华象种猪公司成立，能繁母猪1000头

2021 哈尔滨培格种猪公司成立，能繁母猪1200头

2022 哈尔滨三元种猪集团成立，能繁母猪4500头，

2023 成立猪病检测中心、种公猪站和种猪测定站

2024 东北养猪生产者联盟成立，集约化猪场达195家





东北天牧养猪联盟

——哈尔滨三元种猪繁育集团

被世界银行国际农业专家评定为  
中国北纬45度以北唯一**生态农场**







# 哈尔滨三元种猪繁育集团



## 大白猪

胴体瘦肉率	65%	Lean meat percentage	:65%
平均日增重	890g	weight gain/days	:890g
料重比	2.5:1	Feed Conversion Rates	: 2.5:1
背膘厚	11mm	Back fat	:11mm
产活仔猪数	11.6头	Number of young pigs	:11.6

美系大白 ♀ large white (USA) ♀

英系大白 ♂ Large white (UK) ♂





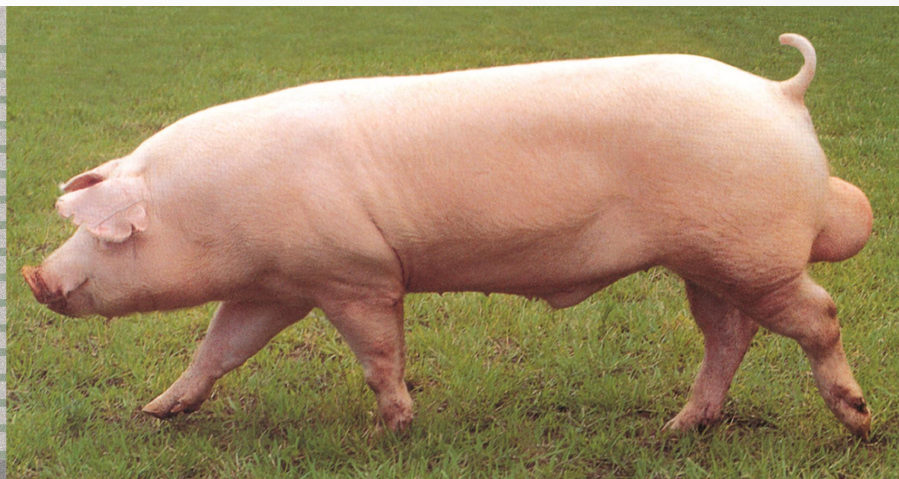


# 哈尔滨三元种猪图片

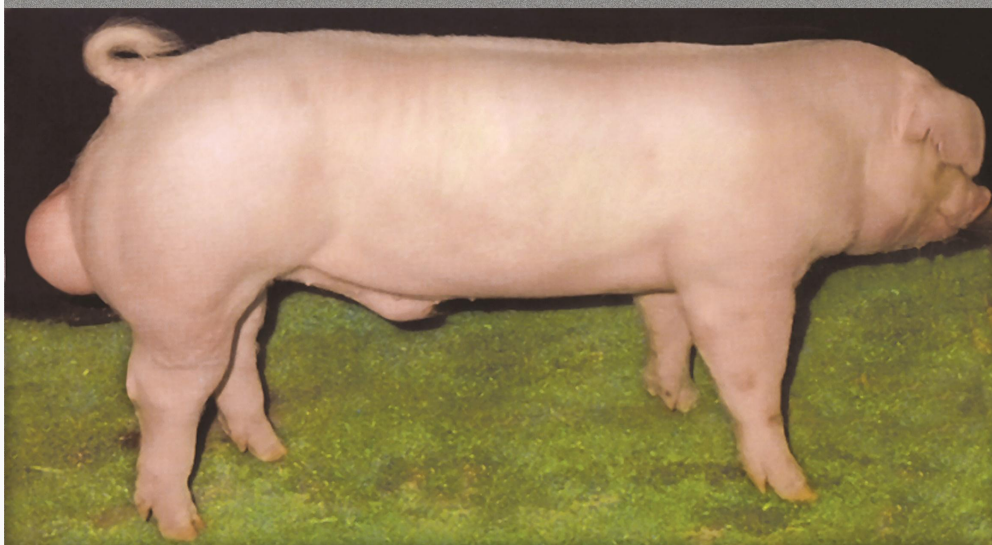
## 长白猪

胴体瘦肉率	66%	Lean meat percentage:	66%
平均日增重	880g	weight gain/days:	880g
料重比	2.6:1	Feed Conversion Rates:	2.6:1
背膘厚	9.5mm	Back fat	:9.5mm
产活仔猪数	12.2头	Number of young pigs:	12.2

美系长白 ♂ Landrace (USA) ♂



丹系长白 ♂ Landrace (Denmar) ♂



2010年引进的美国全美冠军长白公猪后裔520头  
USA-All American Champion Landrace Boars'  
Later Generations.





# 哈尔滨三元种猪图片



## 杜洛克

胴体瘦肉率 69%  
平均日增重 870g  
料重比 2.7:1  
背膘厚 9.2mm  
产活仔猪数 10.5头

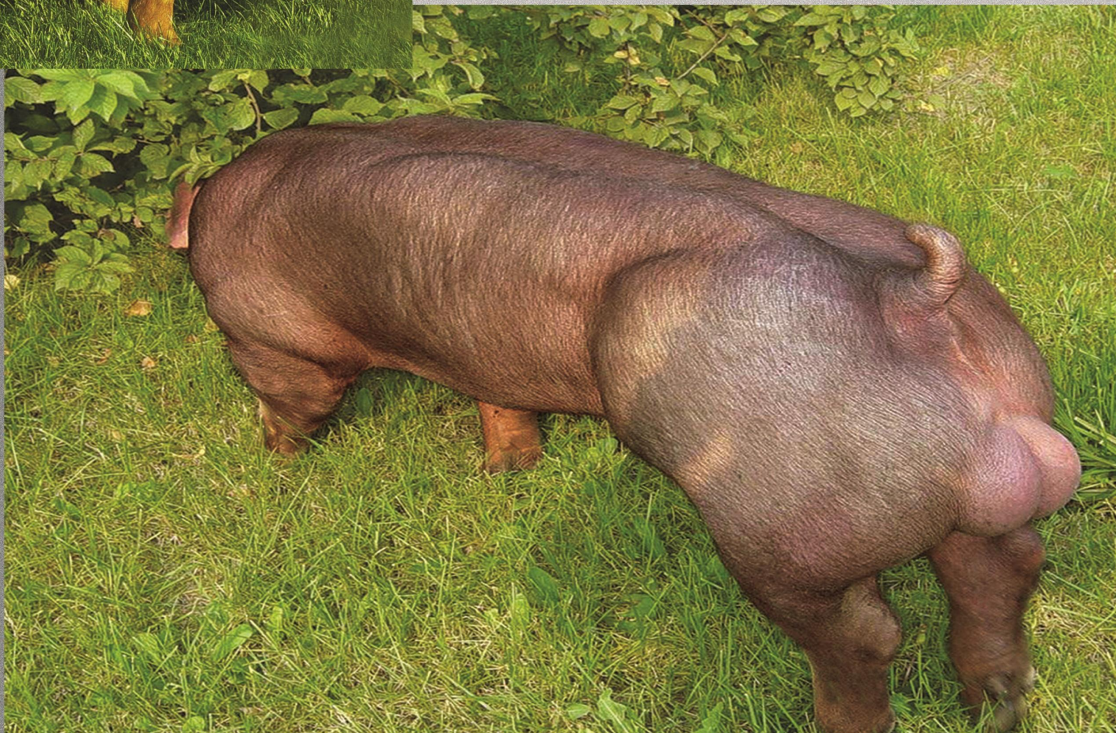
Lean meat percentage:69%  
weight gain/days:870g  
Feed Conversion Rates: 2.7:1  
Back fat :9.2mm  
Number of young pigs:10.5

美系杜洛克 ♂  
Duroc (USA) ♂

台系杜洛克 ♀  
Duroc (TAIWAN) ♀



迄今出土最古老的猪画，距今约4万年的历史。  
The ancient drawing of pig which was drawn about 40,000 years ago.





# 防非控蓝降本增效及猪场管理要点

## 一、防非我见

- 1、防非理念
- 2、防非方式

## 二、控蓝心得

- 1、控蓝要点
- 2、控蓝方法

## 三、降本增效

- 1、控蓝要点
- 2、控蓝方法

## 四、猪场管理

- 1、经营要点
- 2、管理误区

## 五、猪群管理

- 1、种猪管理
- 2、后备管理
- 3、肥猪管理





## 非瘟我见

### 一、非瘟下猪业现状

- 1、养猪者心态，胆战心惊过，欣喜若狂过，如今又茫然不知所措
- 2、猪周期、猪粮比被复养、拔牙、二次育肥、生物安全等取代
- 3、政府出台防非方案，专家献计献策，猪企老板分享经验，但仍在流行
- 4、非瘟到来猪场成了道场，资本进入猪场成了赌场，期货的导入猪市成了股市，肥猪成了股票，猪周期和猪粮比等因素对养猪行业影响被弱化
- 5、非瘟无苗防无药治，不能按常规疾病对待，常规的生物安全措施无效
- 6、中招是管理缺陷，要点不是技术是观念，核心不是消灭病毒是管理人心
- 7、关注点偏差：生猪价格饲料类型，品系和报酬；防非设施疫苗期待选择





### 二、非瘟的认识

- 1、战略上重视敌人，战术上高度重视敌人
- 2、知彼知己：面临强敌，敬而远之清晰地认识
- 3、非瘟非疫：轻视是恶魔；重视是导师；敬畏是神灵
- 4、持之以恒：猪场没有盈亏兴衰只有生死存亡
- 5、一丝不苟：面对强敌先贤智慧如稻盛等战略思维有效



## 二、 防控策略与方法

防非核心，在全员；防控成败，在坚持；重奖重罚是关键！

执行力、忠诚度、企业文化、愿景等全部诉诸于利益——德鲁克

- 1、人：颜色管理：耳鼻甲发检测。
- 2、车：，雨天小心，轮胎底盘
- 3、物：酒精臭氧紫外线72小时放置
- 4、料：协议签署，料仓72小时放置
- 5、水：地下水自来水每月检测一次
- 6、风：门窗，临近村庄的猪场尤重
- 7、鸟：无窗驱鸟器，近有村庄尤重
- 8、鼠：防鼠墙，灭鼠药，驱鼠器
- 9、蝇：饲料添加药物，近有猪场尤重
- 10、虫：杀虫剂，虫卵杀灭，复养尤重



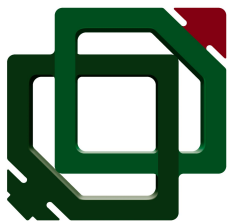
## 防非方法

- 1、酒精、臭氧、紫外线、火碱
- 2、去包装、全暴露、100%接触
- 3、35度、干燥、放置72小时以上
- 4、员工、客户、股东、同行。。。



25度14天、35度7天全部灭活！

- a、疫苗全部检测后使用
- b、5-15度的春秋最危险
- c、流程比检测更加有效
- d、生活物资15天后进场



## 建议

- 1、未发猪场：侥幸心理
- 2、复养猪场：高温、昆虫
- 3、新建猪场：选址、阳光



## 成本控制

- 1、饲料配方设计：地缘蛋白原料，料肉比可降0.1；
- 2、液态发酵料应用：料肉比可降低0.1；成活率99%；
- 3、发酵床技术应用：料肉比可降0.1，成活率99.5%；
- 4、多维每顿增加200克，蓝耳等发生率可降低20%；
- 5、饲料成本4元其他成本3元以内做不到者退场为上；
- 6、勿过度关注肥猪饲料种猪价格栏天数psy品系；
- 7、相信神是宗教、相信人是邪教、科学有时空边界；
- 8、相信真理吧！===平衡无常因果轮回是其中之一！



# 一、国内外猪业概况

1

全球生猪年出栏约**10**亿头，中国约**5**亿头

2

我国繁殖母猪**4**千万头，年产肉**5**千万吨

3

我国每头母猪平均年提供商品猪约**18**头

4

世界较高水平为平均提供商品猪约**25**头

5

猪周期约为**40**个月，非瘟资本改变了它

6

发达国猪肉占肉食**40%**左右，我国约**60%**

7

全球人均猪肉占有量**35**公斤,我国约为**40**公斤





## 二、猪场经营理念与行业发展趋势

01



技术决定盈亏（场长）

**技术：**已成规程遵循即可，但指导有别  
故有亏有盈；

02



管理决定兴衰（总经理）

**管理：**已成流程执行即可，但执行力不同有  
兴有衰；

03



观念决定存亡（决策者）

**观念：**需要更新新旧有别，转变有快有慢或  
存或亡。

奖惩机制，绩效管理和薪酬激励应用！



## 三、猪场管理五要点和误区

1、种猪管理：母猪更新率40%以上，公猪50%以上！

选引种关注价格、品系、体重；忽视品质、服务、隔离

1头种母猪引种多花1000元，出栏1头商品猪仅多花20元

2、环境控制：忽视空气、饮水、应激管理。常见病饮水不足约占30%以上！

3、饲料营养：对霉变、纤维素重视认识不足，对自配料和全价料认识不清！

饲料报酬提高0.1或消化率提高5%，万头猪场可降成本100万元！

4、防疫病控：程序一成不变！病毒用疫苗，细菌用药物，原虫用消毒

5、管理规程：以奖代罚是猪场绩效管理的原则！

绩效考核是基础，执行力是关键！

※养猪生产中没有技术，只有流程，结合实际制定，认真遵循执行即可。

※猪场经营管理过程中，所有技巧和经验都是术，只有真心关爱才是正道。



## 四、猪场生产管理要点

**种**：种猪选择与种猪管理

**舍**：内部设施与环境控制

**料**：营养监测及日粮调整

**防**：疫病防控及猪群保健

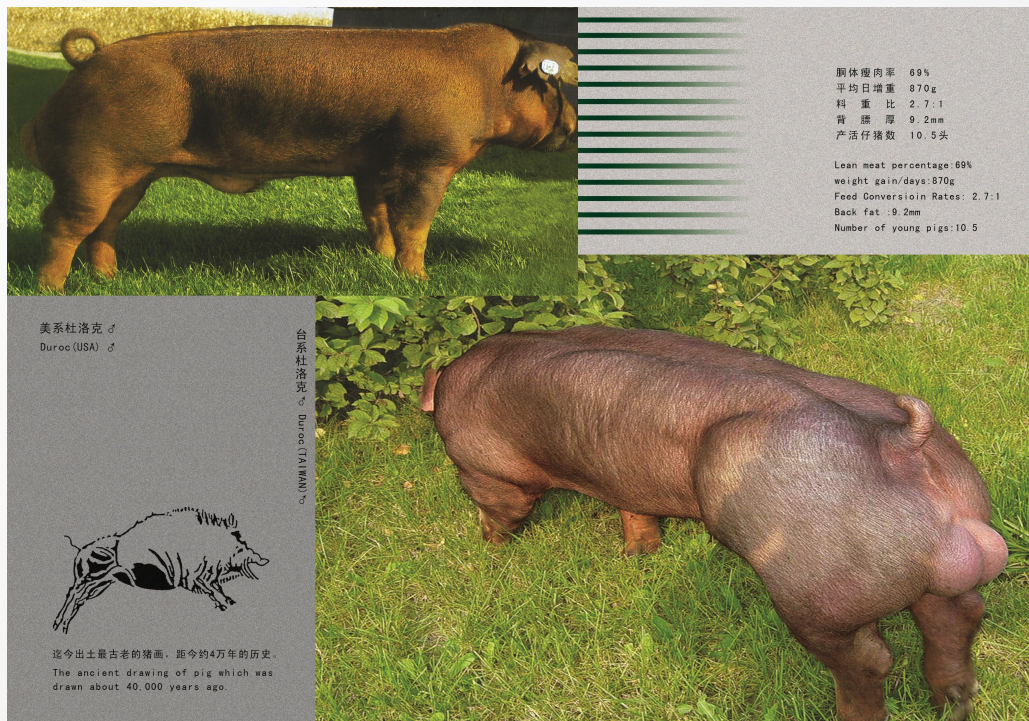
**管**：程序管理及经营管理





## 五、种公猪饲养管理

- 1、夏季配种，减少应激
- 2、淡季休配，人工排精
- 3、配种场所，熟悉安静
- 4、调整日粮，营养保证
- 5、人畜亲和，加强运动







## 六、妊娠母猪饲养管理

- 1、一旦怀孕，限制饲养
- 2、尽量单栏，群饲五头
- 3、妊娠前期，精心护理
- 4、妊娠中期，细心观察
- 5、妊娠后期，优厚饲养
- 6、妊娠检查，定期进行





## 七、分娩前准备

- 1、分娩前7天，母猪全身清洗消毒进入产房
- 2、分娩前2天，产床彻底消毒后用火焰灼烧
- 3、分娩前1天，将母猪乳房及后躯清洗消毒
- 4、分娩前2小时，保温箱消毒后预热至35℃
- 5、分娩前1小时，将助产接产工具药物备齐







## 八、新生仔猪管理要点

- 快速用力擦干猪体，助产方法科学合理；
- 断脐、断牙、断尾、打耳号应严格消毒；
- 产后1小时内使每头仔猪吃足一次初乳；
- 产生2日内使仔猪在固定的乳头上吃奶；
- 弱小的仔猪，尽量固定在前边的乳头上；
- 寄养要选窝中强壮仔猪在2日龄内完成；
- 首次补硒、补铁，必须在3日龄前完成；
- 诱食自5日龄开始，补料从7日龄进行；
- 产房始终保持温暖、干燥、清洁、舒适。





## 九、哺乳母猪饲养管理

- 随着分娩延长逐渐增加饲喂量；
- 产房温度尽量22-24°C之间为宜；
- 保证母猪每日25升的充足饮水；
- 日喂四次，湿料可增加采食量；
- 断乳前5天，逐渐降低日饲喂量；
- 母猪饲料中应添加植物油和VE；
- 母猪粪便及时清理减少仔猪腹泻。





## 十、保育猪饲养管理

- 1、仔猪在25-30日龄，体重达6-8公斤时，实施断乳方案
- 2、分批断乳，瘦弱仔猪暂不断乳，选泌乳力好的继续哺乳
- 3、仔猪保持原舍、原群、原料不变，确需调群，夜间进行
- 4、断乳前后，饲料中添加抗生素，断乳后3日内控制日粮
- 5、断乳后，升温3-5℃，继续饲养7天，过渡断乳仔猪料
- 6、断乳仔猪料中，加1-2%有机酸可减少腹泻，提高育成率





## 十一、育肥猪饲养管理

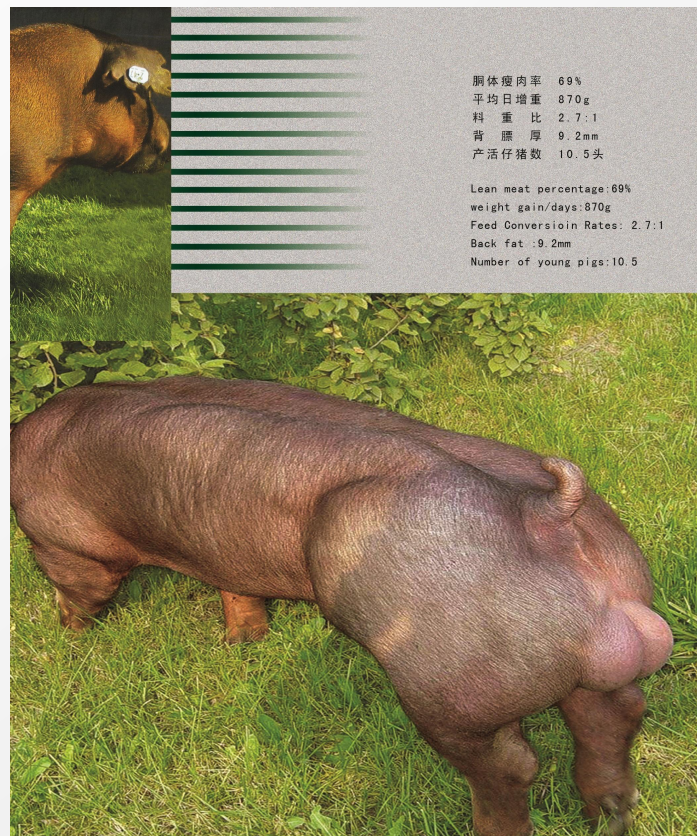
- 1、**保育期结束后，体重达到25公斤，可转入育肥舍**
- 2、**按体重、品种、强弱、性别分群，减少咬斗应激**
- 3、**尽量保持舍内温暖、干燥、清洁、舒适、无贼风**
- 4、**自由采食，减少光照，如人工光照则以红光为宜**
- 5、**降低饲养密度，减少应激反应，每圈以10头为宜**





## 十二、后备种公猪选择与使用

- 1、父母双亲生产性能优异，且均无遗传缺陷
- 2、产仔数多、窝重和个体重均大的窝中选留
- 3、头大额宽、耳薄眼明、四肢强健、腹背平直
- 4、头、颈、胸、腰、臀结合良好，且尾根粗壮
- 5、睾丸丰满匀称、乳头均匀整齐，且7对以上
- 6、个体重达到140公斤，10月龄以上开始配种





## 十三、后备种母猪选择与使用

- 1、父母生产性能优异且无遗传缺陷
- 2、母亲泌乳性能优良，且保姆性强
- 3、产仔数多、断乳重大的窝中选留
- 4、外阴发育良好，乳头整齐且突出
- 5、背长、腰平、额宽、尾粗、耳薄
- 6、7对有效乳头在腹线两侧均匀分布
- 7、140公斤以上或第二次发情时配种







## 十五、母猪群管理要点

——母猪即是感情动物又是生产机器，质量的优劣和管理水平的高低是决定养猪成败的关键！！！！

### （一）、后备母猪选择与饲养原则：

- 1、免疫：自6月龄起，免疫接种猪瘟、细小病毒、伪狂犬、口蹄疫等病毒性疫苗。
- 2、营养：自6月龄起，使用后备猪料至怀孕，日饲2.5公斤左右，体况不佳绝不配种。
- 3、配种：8月龄或130公斤或第二次发情配种，否则影响终生生产潜力，降低利用年限。

### （二）、母猪饲养原则：

- 1、怀孕日粮：0-30天2公斤，30-90天2.5公斤，90-110天3公斤，110-104天逐渐减料，分娩当天停料给葡萄糖加人工盐水。
- 2、限制饲养：是指减少能量，而非单纯降低饲料量，蛋白和容积要保证！避免过肥过瘦，膘情以8分为宜。
- 3、防止便秘：便秘是产程过长、死胎和无乳的重要原因，怀孕后期，饲料中添加纤维素。
- 4、哺乳母猪：通常母猪分娩难产率约3%，滞产30%。死胎多发生的原因除病毒性疾病感染，还有：羊水流出生时没有助产而产力不足导致产程过长或催产素使用不当，导致子宫收缩力过强致使胎儿窒息死亡，高温、饮水不足、霉菌毒素、纤维素不足等情况较多。具体方法：



## 十六 母猪群管理要点

### (三) 分娩母猪管理要点

- 1、**分娩准备**：逐个乳头清洗挤奶，刺激乳腺口开张，提高泌乳量。整个哺乳期尽量增加母猪食欲，达到自由采食，减少失重，为断奶发情做准备。谨慎应用催产素，防止子宫剧烈收缩致仔猪窒息死亡！
- 2、**母猪护理**：产后母猪每天饲喂4次，夜间饲喂尤其重要！提高哺乳期奶水和断奶重，有效防止母猪断奶后失重造成的乏情。
- 3、**仔猪护理**：吃足初乳、寄养、固定乳头、适龄分批断奶、保温等是关键。可以尝试仔猪不断牙、不断尾、不断脐的管理方式！夏季保证产后母猪的饮水量，防止由于缺水造成的奶质不好和热应激！同时饮水里添加葡萄糖和电解多维。增加哺乳母猪饲料中的纤维素量，使母猪消化排泄通畅，改善泌乳量。

**要想使每头繁殖母猪年均提供健康断奶仔猪25头以上，严格选择和精心照料母猪是关键！按照上述做法实施，实现这个目标的可能性会大大提高！！**



# 十七、母猪群管理要点

## （四）、产房管理要点

### 1、防止死胎：

用脚踩压腹部增加产力助产，仔猪一旦露出产道立即用手牵拉！产子间隔20分钟以上，应促使母猪站立以矫正胎位，按摩乳房刺激胎儿活动，产出的仔猪立即令其哺乳，并帮助仔猪尽早吃足初乳，可促进子宫收缩，这是提高产活仔的有效手段！除非特殊情况，尽量少用或不用手伸入产道助产。阵缩是子宫肌收缩，努责是腹肌收缩，协同作用才能顺利分娩。

### 2、防止感染：

母猪上床后做好全身消毒擦拭，主要部位的清洗消毒乳头、外阴和后驱，减少子宫感染。分娩结束要给母猪注射宫炎净等修复子宫，预防感染。

### 3、防止应激：

分娩对母猪是一次巨大的应激刺激。因此，分娩时尽量缓解应激产生，环境要保持安静昏暗，并给与安抚安慰，地面产子要垫些消毒的褥草，床上产子可放上麻袋，按照猪的习性制造分娩气氛。分娩前，按摩腹部和头部可使母猪安静可缩短产程，顺利分娩。产前7天给母猪补硒10-15毫升，同时补充维生素E，对繁殖性能提高十分重要！也可在饲料中添加维生素



错误与荒谬之处，  
请大家批评指正！

谢谢！